

Основные индикаторы

		% Изм			% Изм
Доходность 10-летних КО США, %	3.78	-9		Официальный курс ЦБР, руб/\$	24.4389 0.70%
Доходность 30-летних КО США, %	4.39	-7		Валютный курс, \$/евро	1.4710 -0.55%
Цена на нефть Brent spot, \$/брл	113.47	-4.82%		PTC	1 647.67 -3.17%
Цена на нефть Brent (3 мес), \$/брл	117.00	0.65%		DJIA	11 386.25 -2.08%
Цена на нефть Urals, \$/брл	109.31	0.04%		S&P 500	1 266.84 -1.96%

Комментарии и прогнозы:

Внешний долг РФ:

Рост спроса на безрисковые активы связан с новыми опасениями относительно финансового сектора.

Внутренний долг РФ:

Настроения продавцов по-прежнему преобладают на рынке.

Новости и ключевые события:

Российские:

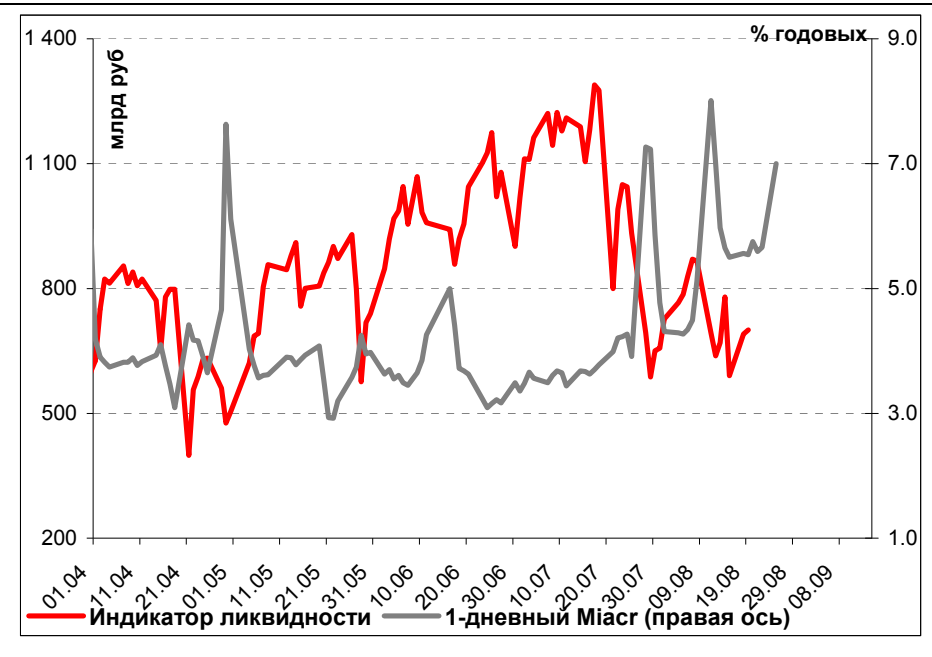
Fitch подтвердил рейтинг Северстали на уровне ВВ прогноз «Стабильный», пересматриваемый по причине планируемого приобретения PBS Coals Corporation

Банк России проведет 15 сентября аукцион по размещению ОБР 7-го выпуска на сумму 250 млрд рублей

Корпоративные новости

Денежные потоки

Илл. 1. Индикатор Ликвидности Альфа-Банка



Основные новости

Корпоративные новости:

- КБ Уралфинанс принял решение о размещении дебютного выпуска 6-летних облигаций объемом 66 млн. руб.
- Центр-Инвест Банк принял решение о размещении 2-го выпуска 5-летних облигаций объемом 3 млрд. руб.
- Судостроительный Банк принял решение о размещении 3-го выпуска 3-х летних облигаций объемом 1,5 млрд. руб.
- СЗТ определил ставку 2-го купона 5-го выпуска в размере 9,73% годовых (+ 133 б.п.)
- Главстрой-Финанс определил ставку 6-го купона 2-го выпуска облигаций в размере 13% годовых (+300 б.п.)
- Веха-Инвест выставила оферту по облигациям дебютного выпуска на сумму 515,3 млн. руб. при объеме эмиссии 700 млн. руб.
- Вымпелком-Инвест не разместил 2-й выпуск облигаций объемом 5 млрд. руб.
- Банк Возрождение принял решение об отмене размещения 2-го выпуска облигаций объемом 5 млрд. руб.

Внешний долг РФ

Новые опасения относительно финансового сектора и связанный с ним негативный новостной фон вновь заставили инвесторов обратить свое внимание на US Treasuries. Мы выделяем следующие факторы, повлиявшие на положительную динамику КО США:

- Очередной жертвой кредитного кризиса стал Columbian Bank&Trust Co. Таким образом, это уже 9-ый банк по счету, который прекращает свое существование.
- Стало известно о том, что государственный корейский банк Korea Development Bank прекращает переговоры с Lehman Brothers из-за его завышенных требований. За свои активы Банк хотел получить на 50% больше рыночной стоимости.
- По прогнозу Credit Suisse, крупнейшая страховая компания AIG может получить в 3-ем квартале убыток в \$2.4 млрд из-за новых списаний, связанных с ипотекой.
- Наконец, Morgan Stanley понизил вчера прогноз по индексу S&P в связи с ожиданиями замедления темпов мировой экономики, а также новых списаний в банковской системе.

На этом фоне отрицательную динамику показали акции всего финансового сектора. Фондовые индексы упали в среднем на 2%, а доходности UST-10 пробили отметку в 3.80% (-9.б.п.).

Благодаря падению цен на жилье, вышедшая статистика по продажам домов на вторичном рынке жилья оказалась лучше прогнозных уровней. Однако данная цифра уже не смогла в значительной мере повлиять на настроения участников рынка.

На российском долговом рынке активность торгов была крайне слабой из-за выходного дня в Лондоне. Россия-30 упала ниже 112% от номинала на фоне новой фазы противостояния России и Запада.

Основные события на мировом рынке долга

Дата	Событие	Прогноз
26 августа	Индекс S&P/CaseShiller цен на жилье в июне	167.2
	Индекс уверенности потребителей в августе	53.0
	Индекс промышленной активности ФРБ Ричмонда в августе	-10
	Продажи новых домов в июле	525 тыс
27 августа	Заказы товаров длительного пользования в июле	0.0%
28 августа	ВВП за 2Кв08	2.7%
	Индекс и ядро индекса PCE во 2Кв08	2.1%
	Первичные обращения безработных	425 тыс
29 августа	Индекс уверенности, рассчитываемый Мичиганским университетом	62,0
	Личные доходы в июле	-0.2%

Рынок рублевых облигаций

Активность на рублевом рынке была крайне низкой. Продолжались продажи в 1-ом эшелоне (Газпром-4, ВТБ-6, ФСК-3). Давление ощущалось и на рынке ОФЗ (ОФЗ 46020 и ОФЗ 25062).

На этой неделе активность инвесторов, по нашему мнению, будет оставаться довольно слабой, так как основное внимание участников рынка будет сосредоточено на налоговых выплатах, а высокие ставки overnight не будут способствовать большим объемам торгов.

Как мы и ожидали, однодневные ставки уже достигли 7% годовых. Пик напряженности на денежном рынке придется на конец недели (в четверг состоятся выплаты по налогу на прибыль объемом 255 млрд руб).

Илл. 2. Выпуски рублевых корпоративных облигаций с наибольшим объемом сделок

Эмитент	Объем в обращении, млн руб	Дата погаш-я	Дюрация погаш-я	Дата оферты	Дюрация до оферты	Ставка купона	Дата очередного купона	Средняя цена	Изм-е ср. цены, %	Доход-ть к оферте, %	Доход-ть к погашению, %	Оборот, млн руб
Газпром-4	5 000	10.02.10	1.41	--	--	8.22%	11.02.09	100.45	-0.26	--	8.04	230.42
РЖД-8	20 000	06.07.11	2.57	--	--	8.50%	07.01.09	98.99	-0.21	--	9.10	190.97
АСПЭК	1 500	31.03.10	--	01.10.08	0.10	12.00%	01.10.08	90.10	-9.08	208.56	--	68.48
ВТБ-5	15 000	17.10.13	--	23.04.09	0.64	8.60%	23.10.08	99.92	0.07	9.01	--	99.92
ИжАвто-2	2 000	09.06.11	--	11.12.08	0.30	9.79%	11.12.08	95.08	-3.57	29.92	--	83.05
МТС-3	10 000	12.06.18	--	22.06.10	1.70	8.70%	23.12.08	99.81	-0.03	9.00	--	86.64
ОМЗ-6	1 600	31.05.13	--	04.12.09	1.21	10.25%	05.12.08	99.96	0.11	10.52	--	172.94
РенКап-1	2 000	02.03.10	--	02.09.08	0.02	10.45%	02.09.08	100.10	0.02	5.76	--	62.06
РусСтанд-5	5 000	09.09.10	--	11.09.08	0.05	8.50%	11.09.08	99.42	-0.77	22.38	--	62.64
РусФинансБ-4	4 000	12.02.10	1.41	--	--	7.74%	13.02.09	96.77	1.11	--	10.42	53.52

Источник: ММВБ, расчеты Альфа-Банка

Альфа-Банк принимал участие в следующих выпусках корпоративных облигаций:

АЛФИН-2, Инпром-2, Интегра-2, Кубаньэнерго, Ленэнерго-2, -3, МЕЧЕЛ ТД, МОЭСК, РЕСТОРАНТС-2, -3, РуссНефть, ТМХ-2, УдмуртНП, УЗПС: организатор. АвтоВАЗ-3, ИТЕРА, Макромир-2, МартаФ-3, ОГК-6, Рост-Лайн, ТрансФин-М-2: со-организатор.

Илл. 3. Динамика российских суверенных и субфедеральных еврооблигаций

	Дата	Дата	Ставка купона	Цена закрытия	Изм, %	Доходность к оферте/погашению	Текущая доходность	Спред по дюрации	Изм. Спреда	М. Дюрация	Объем выпуска, млн	Валюта	Рейтинги S&P/Moodys/Fitch
	погашения	ближайшего купона											
Суверенные													
Россия-10	31.03.10	0.82	09.30.08	103.51	0.02%	3.98%	7.97%	160	17.7	1.45	1 230	USD	BBB+ / Baa1 / BBB+
Россия-18	24.07.18	6.83	01.24.09	140.45	0.10%	5.62%	7.83%	233	5.6	6.64	3 467	USD	BBB+ / Baa1 / BBB+
Россия-28	24.06.28	10.13	12.24.08	176.09	0.01%	6.09%	7.24%	230	4.2	9.83	2 500	USD	BBB+ / Baa1 / BBB+
Россия-30	31.03.30	6.51	09.30.08	111.85	-0.18%	5.69%	6.71%	190	8.3	11.39	2 001	USD	BBB+ / Baa1 / BBB+
Минфин													
Минфин-11	14.05.11	2.63	05.14.09	96.02	0.21%	4.58%	3.12%	200	-6.2	2.51	1 750	USD	BBB+ / Baa1 / BBB+
Муниципальные													
Москва-11	12.10.11	2.78	10.12.08	100.41	0.07%	6.29%	6.42%	--	--	--	374	EUR	BBB+ / Baa1 / BBB+
Москва-16	20.10.16	6.46	10.20.08	87.41	0.03%	7.15%	5.79%	--	--	--	407	EUR	BBB+ / Baa1 / BBB+

Источник: Bloomberg, расчеты Альфа-Банка

Илл. 4. Динамика российских банковских еврооблигаций

	Дата погашения	Дюрация, лет	Дата ближайшего купона	Ставка купона	Цена закрытия	Изм, %	Доходность к оферте/погашению	Текущая доходность	Спред по дюрации	Спред к суверенным еврооблигациям	Объем выпуска, млн	Валюта	Рейтинги S&P/Moodys/Fitch
	Банковские												
Абсолют-09	07.04.09	0.59	10.07.08	8.75%	102.00	0.00%	5.38%	8.58%	300	140	200	USD	#N/A / Baa3 /
Абсолют-10	30.03.10	1.47	09.30.08	9.13%	104.72	-0.02%	5.97%	8.71%	359	199	175	USD	#N/A / Baa3 /
АК Барс-10	28.06.10	1.72	12.28.08	8.25%	99.05	0.04%	8.81%	8.33%	643	483	250	USD	BB-e / Ba2 /
АК Барс-11	20.06.11	2.50	12.20.08	9.25%	98.97	-0.25%	9.67%	9.35%	708	569	300	USD	#N/A / Ba2 /
Альфа-09	10.10.09	1.07	10.10.08	7.88%	100.25	0.08%	7.63%	7.86%	525	365	400	USD	BB / Ba1 /
Альфа-12	25.06.12	3.31	12.25.08	8.20%	95.88	0.03%	9.50%	8.55%	666	552	500	USD	BB / Ba1 /
Альфа-13	24.06.13	3.94	12.24.08	9.25%	99.52	-0.00%	9.37%	9.29%	653	368	400	USD	BB / Ba1 /
Альфа-15*	09.12.15	5.42	12.09.08	8.63%	96.08	0.13%	9.38%	8.98%	608	369	225	USD	B+ / Ba2 /
Альфа-17*	22.02.17	6.07	02.22.09	8.64%	91.98	0.21%	10.06%	9.39%	677	437	300	USD	B+ / Ba2 /
Банк Москвы-09	28.09.09	1.03	09.28.08	8.00%	102.72	0.06%	5.39%	7.79%	301	141	250	USD	#N/A / A3 /
Банк Москвы-10	26.11.10	2.08	11.26.08	7.38%	102.40	-0.03%	6.21%	7.20%	383	223	300	USD	NR / A3 /
Банк Москвы-13	13.05.13	3.98	11.13.08	7.34%	98.41	-0.00%	7.74%	7.45%	490	205	500	USD	#N/A / A3 /
Банк Москвы-15*	25.11.15	5.59	11.25.08	7.50%	97.37	0.09%	7.98%	7.70%	469	229	300	USD	#N/A / Baa1 /
Банк Москвы-17*	10.05.17	6.45	11.10.08	6.81%	90.56	0.20%	8.35%	7.52%	506	266	400	USD	#N/A / Baa1 /
Банк Союз	16.02.10	1.41	02.16.09	9.38%	98.12	0.11%	10.78%	9.55%	840	680	125	USD	B / B1 /
БИН Банк-09	18.05.09	0.70	11.18.08	9.50%	96.59	0.02%	14.54%	9.84%	1216	1056	100	USD	B / #N/A /
ВТБ-08	11.12.08	0.29	12.11.08	6.88%	100.80	-0.01%	4.04%	6.82%	166	6	550	USD	BBB+ / A2 /

Долговой рынок

ВТБ-11	12.10.11	2.77	10.12.08	7.50%	101.30	-0.22%	7.02%	7.40%	444	305	450	USD	BBB+	/	A2	/
ВТБ-12	31.10.12	3.63	10.31.08	6.61%	95.62	-0.01%	7.85%	6.91%	502	388	1 200	USD	BBB+	/	A2	/
ВТБ-15*	04.02.15	5.36	02.04.09	6.32%	99.27	0.10%	6.46%	6.36%	316	77	750	USD	BBB	/	A2	/
ВТБ-16	15.02.16	6.35	02.15.09	4.25%	90.25	0.13%	5.90%	4.71%	260	21	500	EUR	BBB+	/	A2	/
ВТБ-18	29.05.18	7.06	11.29.08	6.88%	94.10	-0.05%	7.75%	7.31%	445	213	2 000	USD	BBB+	/	A2	/
ВТБ-35	30.06.35	12.46	12.31.08	6.25%	89.20	-0.05%	7.16%	7.01%	276	107	1 000	USD	BBB+	/	A2	/
ГПБ-08	30.10.08	0.18	10.30.08	7.25%	100.60	-0.00%	3.78%	7.21%	140	-20	1 050	USD	BBB-	/	A3	/
ГПБ-11	15.06.11	2.53	12.15.08	7.97%	101.90	-0.08%	7.20%	7.82%	462	322	300	USD	BB+	/	Baa1	/
ГПБ-13	28.06.13	4.06	12.28.08	7.93%	99.21	-0.04%	8.13%	8.00%	529	244	500	USD	BBB-	/	A3e	/
ГПБ-15	23.09.15	5.53	09.23.08	6.50%	89.47	-0.04%	8.51%	7.27%	522	282	1 000	USD	BBB-	/	A3	/
Зенит-09	07.10.09	1.05	10.07.08	8.75%	99.93	0.10%	8.80%	8.76%	642	482	200	USD	#N/A	/	Ba3	/
Кредит Европа-10	13.04.10	1.52	10.13.08	7.50%	99.93	0.08%	7.54%	7.51%	516	356	250	USD	#N/A	/	Ba1	/
ЛОКО-10	01.03.10	1.37	09.01.08	10.00%	93.98	0.04%	14.57%	10.64%	1219	1059	100	USD	#N/A	/	B2	/
МБРР-09	29.06.09	0.82	12.29.08	8.80%	100.45	-0.00%	8.21%	8.76%	583	423	100	USD	#N/A	/	B1	/
МБРР-16*	10.03.16	5.28	09.10.08	8.88%	88.86	0.00%	11.09%	9.99%	806	540	60	USD	#N/A	/	B2	/
МДМ-10	25.01.10	1.36	01.25.09	7.77%	98.94	0.07%	8.57%	7.85%	619	459	425	USD	BB	/	Ba1	/
МДМ-11*	21.07.11	2.57	01.21.09	9.75%	99.89	0.42%	9.79%	9.76%	720	581	200	USD	B+	/	Ba2	/
МежпромБ-10	12.02.10	1.39	02.12.09	9.50%	97.74	0.07%	11.21%	9.72%	883	723	150	USD	BB-	/	B1	/
МежпромБ-10-2	06.07.10	1.78	07.06.09	9.00%	93.68	0.20%	12.99%	9.61%	1062	902	200	EUR	BB-	/	B1	/
МНВ-09	06.10.09	1.09	10.06.08	3.59%	97.58	0.04%	5.86%	3.68%	348	188	500	USD	#N/A	/	Baa2	/
НОМОС-09	12.05.09	0.69	11.12.08	8.25%	100.20	0.13%	7.92%	8.23%	554	394	150	USD	#N/A	/	Ba3	/
НОМОС-10	02.02.10	1.37	02.02.09	8.19%	98.11	0.11%	9.62%	8.35%	724	564	200	USD	#N/A	/	Ba3	/
НОМОС-16	20.10.16	5.51	10.20.08	9.75%	93.07	-0.83%	11.06%	10.48%	776	537	125	USD	#N/A	/	B1	/
Петрокоммерц-09	27.03.09	0.57	09.27.08	8.00%	99.95	0.07%	8.07%	8.00%	569	409	225	USD	B+	/	Ba3	/
Петрокоммерц-09-2	17.12.09	1.25	12.17.08	8.75%	99.57	0.04%	9.09%	8.79%	671	511	425	USD	B+	/	Ba3	/
ПромсвязьБ-10	04.10.10	1.90	10.04.08	8.75%	99.03	0.03%	9.26%	8.84%	688	528	200	USD	BB-	/	Ba2	/
ПромсвязьБ-11	20.10.11	2.72	10.20.08	8.75%	94.14	0.05%	10.99%	9.29%	841	701	225	USD	BB-	/	Ba2	/
ПромсвязьБ-13	15.01.13	3.57	01.15.09	10.75%	100.20	0.04%	10.68%	10.73%	785	670	150	USD	BB-	/	Ba2	/
ПромсвязьБ-18*	31.01.18	5.74	01.31.09	12.50%	99.98	0.00%	12.50%	12.50%	921	681	100	USD	B	/	Ba3	/
ПСБ-15*	29.09.15	5.66	09.29.08	6.20%	95.66	-0.04%	6.98%	6.48%	369	130	400	USD	#N/A	/	A3	/
РенКап-08	31.10.08	0.18	10.31.08	8.00%	98.88	0.00%	13.90%	8.09%	1152	992	0	USD	BB-	/	#N/A	/
РенКап-10	27.06.10	1.70	12.27.08	9.50%	92.78	-2.36%	14.08%	10.24%	1170	1010	300	USD	B-	/	B1e	/
Росбанк-09	24.09.09	1.02	09.24.08	9.75%	102.20	0.04%	7.60%	9.54%	522	362	106	USD	#N/A	/	Baa3	/
Росевробанк	13.10.08	0.13	10.13.08	9.00%	99.00	0.00%	16.28%	9.09%	1390	1230	150	USD	#N/A	/	B1	/
РСХБ-10	29.11.10	2.10	11.29.08	6.88%	100.56	0.01%	6.60%	6.84%	422	262	350	USD	#N/A	/	A3	/
РСХБ-13	16.05.13	4.00	11.16.08	7.18%	98.53	0.05%	7.55%	7.28%	471	186	700	USD	#N/A	/	A3	/
РСХБ-14	14.01.14	4.52	01.14.09	7.13%	97.98	-0.05%	7.59%	7.27%	455	190	750	USD	#N/A	/	A3	/
РСХБ-17	15.05.17	6.58	11.15.08	6.30%	89.20	-0.17%	8.04%	7.06%	475	235	1 250	USD	#N/A	/	A3e	/
РСХБ-18	29.05.18	6.80	11.29.08	7.75%	94.26	-0.13%	8.63%	8.22%	534	301	1 000	USD	#N/A	/	A3	/
Русский Стандарт-09	16.09.09	0.99	09.16.08	6.83%	95.67	-0.04%	11.38%	7.13%	900	740	400	EUR	BB-	/	Ba2	/
Русский Стандарт-10	07.10.10	1.93	10.07.08	7.50%	91.98	0.04%	11.89%	8.15%	951	791	500	USD	BB-	/	Ba2	/
Русский Стандарт-10-2	29.06.10	1.72	12.29.08	8.49%	94.57	0.12%	11.84%	8.97%	946	786	400	USD	BB-	/	Ba2	/
Русский Стандарт-11	05.05.11	2.38	11.05.08	8.63%	92.59	0.14%	11.91%	9.31%	932	793	350	USD	BB-	/	Ba2	/
Русский Стандарт-15*	16.12.15	5.27	12.16.08	8.88%	86.16	0.15%	11.74%	10.30%	871	605	200	USD	B	/	Ba3	/
Русский Стандарт-16*	01.12.16	5.55	12.01.08	9.75%	88.32	-0.48%	12.01%	11.04%	872	632	200	USD	B	/	Ba3	/
Сбербанк-11	14.11.11	2.93	11.14.08	5.93%	99.27	0.12%	6.18%	5.97%	359	220	750	USD	#N/A	/	A2	/

Сбербанк-13	15.05.13	4.06	11.15.08	6.48%	98.46	-0.05%	6.86%	6.58%	403	118	500	USD	#N/A	/	A2	/
Сбербанк-13-2	02.07.13	4.19	01.02.09	6.47%	98.16	-0.04%	6.92%	6.59%	388	123	500	USD	BBB+e	/	A2	/
Сбербанк-15*	11.02.15	5.40	02.11.09	6.23%	99.63	0.01%	6.30%	6.25%	301	61	1 000	USD	#N/A	/	A2	/
УРСА-09	12.05.09	0.69	11.12.08	9.00%	100.84	0.19%	7.74%	8.93%	536	376	351	USD	#N/A	/	Ba3	/
УРСА-11*	30.12.11	2.80	12.30.08	12.00%	98.90	-0.08%	12.40%	12.13%	981	842	130	USD	#N/A	/	B1	/
УРСА-11-2	16.11.11	2.76	11.16.08	8.30%	92.04	0.22%	11.36%	9.02%	877	738	300	EUR	#N/A	/	Ba3	/
Славинвестбанк	21.12.09	1.25	12.21.08	9.88%	94.54	0.04%	14.53%	10.45%	1216	1056	100	USD	#N/A	/	B1	/
Татфондбанк-10	26.04.10	1.53	10.26.08	9.75%	95.09	0.05%	13.10%	10.25%	1072	912	200	USD	#N/A	/	B2	/
ТранскапиталБ-10	10.05.10	1.57	11.10.08	9.13%	91.55	0.14%	14.89%	9.97%	1251	1091	175	USD	#N/A	/	B1	/
ТранскапиталБ-17	18.07.17	5.64	01.18.09	10.51%	84.31	6.22%	13.60%	12.47%	1031	791	100	USD	#N/A	/	B2	/
ТранскредитБ-10	16.05.10	1.62	11.16.08	7.00%	98.24	-0.01%	8.10%	7.13%	572	412	400	USD	BB	/	Ba1	/
ТранскредитБ-11	17.06.11	2.50	12.17.08	9.00%	100.48	-0.05%	8.80%	8.96%	621	482	350	USD	BB	/	Ba1	/
Траст-10	29.05.10	1.62	11.29.08	9.38%	91.12	0.00%	15.29%	10.29%	1291	1131	200	USD	#N/A	/	B1	/
УРСА-10	21.05.10	1.67	05.21.09	7.00%	93.14	0.09%	11.53%	7.52%	915	755	400	EUR	#N/A	/	Ba3	/
Финансбанк-08	12.12.08	0.29	12.12.08	7.90%	100.30	0.00%	6.74%	7.88%	436	276	250	USD	#N/A	/	Ba1	/
ХКФ-10	11.04.10	1.49	10.11.08	9.50%	99.39	-0.03%	9.90%	9.56%	752	592	200	USD	B+	/	Ba3	/
ХКФ-11	20.06.11	2.45	12.20.08	11.00%	99.42	0.06%	11.23%	11.06%	864	725	500	USD	B+	/	Ba3	/

Источник: Bloomberg, расчеты Альфа-Банка

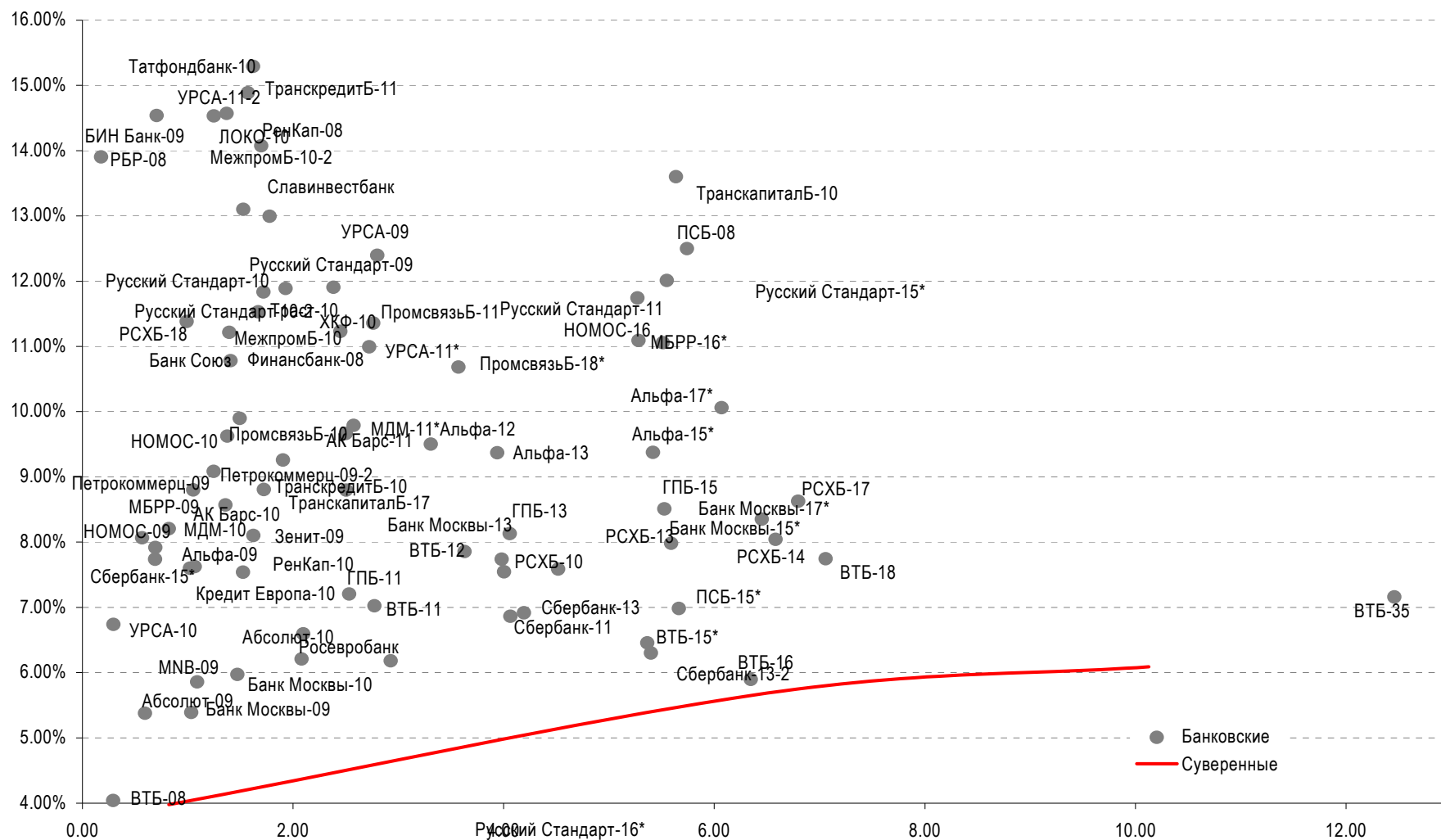
* - доходность и дюрация рассчитываются к дате исполнения опциона на покупку

Илл. 5. Динамика российских корпоративных еврооблигаций в разбивке по секторам

	Дата погашения	Дюрация, лет	Дата ближайшего купона	Ставка купона	Цена закрытия	Изм, %	Доходность к погашению	Текущая доходность	Спред по дюрации	Спред к суверенным еврооблигациям	Объем выпуска, млн	Валюта	Рейтинги S&P/Moodys/Fitch			
Нефтегазовые																
Газпром-08	30.10.08	0.18	10.30.08	7.25%	100.60	-0.00%	3.78%	7.21%	140	-20	1 050	USD	BBB-	/	A3	/ #N/A
Газпром-09	21.10.09	1.08	10.21.08	10.50%	106.87	-0.01%	4.32%	9.82%	194	34	700	USD	BBB	/	A3	/ BBB
Газпром-10	27.09.10	1.88	09.27.08	7.80%	102.71	0.09%	6.36%	7.59%	398	238	1 000	EUR	BBB	/	A3	/ BBB
Газпром-12	09.12.12	3.84	12.09.08	4.56%	91.30	0.12%	6.97%	4.99%	413	128	1 000	EUR	BBB	/	A3	/ BBB
Газпром-13-1	01.03.13	3.65	09.01.08	9.63%	109.00	-0.07%	7.25%	8.83%	442	327	1 750	USD	BBB	/	A3	/ BBB
Газпром-13-2	22.07.13	4.44	01.22.09	4.51%	99.29	-0.03%	4.67%	4.54%	163	-102	684	USD	#N/A	/	#N/A	/ #N/A
Газпром-13-3	22.07.13	4.33	01.22.09	5.63%	99.60	-0.12%	5.72%	5.65%	268	3	389	USD	BBB	/	A3	/ BBB
Газпром-13-4	11.04.13	3.90	10.11.08	7.34%	100.29	-0.23%	7.26%	7.32%	443	158	400	USD	BBB	/	A3	/ BBB
Газпром-14	25.02.14	4.77	02.25.09	5.03%	87.62	0.16%	7.88%	5.74%	485	219	780	EUR	BBB	/	A3	/ BBB
Газпром-14-2	31.10.14	5.11	10.31.08	5.36%	87.92	0.11%	7.90%	6.10%	487	222	700	EUR	BBB	/	A3	/ BBB
Газпром-15-1	01.06.15	5.63	06.01.09	5.88%	89.15	0.12%	8.01%	6.59%	471	232	1 000	EUR	BBB	/	A3	/ BBB
Газпром-16	22.11.16	6.36	11.22.08	6.21%	90.88	0.07%	7.73%	6.84%	444	204	1 350	USD	BBB	/	A3	/ BBB
Газпром-17	22.03.17	6.80	03.22.09	5.14%	81.71	0.05%	8.18%	6.29%	489	256	500	EUR	BBB	/	A3	/ BBB
Газпром-17-2	02.11.17	6.91	11.02.08	5.44%	83.02	0.15%	8.13%	6.55%	484	251	500	EUR	BBB	/	A3	/ BBB
Газпром-18	13.02.18	6.92	02.13.09	6.61%	88.78	0.39%	8.36%	7.44%	507	274	1 200	EUR	BBB	/	A3	/ BBB
Газпром-18-2	11.04.18	6.65	10.11.08	8.15%	99.72	-0.23%	8.19%	8.17%	489	250	1 100	USD	BBB	/	A3	/ BBB
Газпром-20	01.02.20	7.93	02.01.09	7.20%	99.63	-0.20%	7.25%	7.23%	346	163	1 006	USD	BBB+	/	#N/A	/ BBB+
Газпром-22	07.03.22	8.51	09.07.08	6.51%	85.75	-0.22%	8.28%	7.59%	450	219	1 300	USD	BBB	/	A3	/ BBB
Газпром-34	28.04.34	10.71	10.28.08	8.63%	104.57	-0.38%	8.19%	8.25%	441	211	1 200	USD	BBB	/	A3	/ BBB
Газпром-37	16.08.37	11.30	02.16.09	7.29%	85.83	-0.47%	8.63%	8.49%	484	254	1 250	USD	BBB	/	A3	/ BBB

Газпромнефть-09	15.01.09	0.39	01.15.09	10.75%	102.08	-0.11%	5.20%	10.53%	282	122	500	USD	BBB-	/	Baa3	/	#N/A
Лукойл-17	07.06.17	6.64	12.07.08	6.36%	90.13	0.19%	7.94%	7.05%	464	225	500	USD	BBB-	/	Baa2	/	BBB-
Лукойл-22	07.06.22	8.70	12.07.08	6.66%	86.17	0.22%	8.36%	7.72%	458	228	500	USD	BBB-	/	Baa2	/	BBB-
ТНК-ВР-11	18.07.11	2.65	01.18.09	6.88%	96.74	-0.03%	8.16%	7.11%	557	418	500	USD	BB	/	Baa2	/	BBB-
ТНК-ВР-12	20.03.12	3.15	09.20.08	6.13%	92.88	-0.03%	8.48%	6.59%	589	450	500	USD	BB	/	Baa2	/	BBB-
ТНК-ВР-13	13.03.13	3.78	09.13.08	7.50%	95.11	-0.10%	8.83%	7.89%	599	314	600	USD	BB	/	Baa2	/	BBB-
ТНК-ВР-16	18.07.16	5.93	01.18.09	7.50%	89.79	-0.14%	9.36%	8.35%	606	367	1 000	USD	BB	/	Baa2	/	BBB-
ТНК-ВР-17	20.03.17	6.25	09.20.08	6.63%	83.67	-0.08%	9.45%	7.92%	615	376	800	USD	BB	/	Baa2	/	BBB-
ТНК-ВР-18	13.03.18	6.47	09.13.08	7.88%	89.97	-0.27%	9.49%	8.75%	620	381	1 100	USD	BB	/	Baa2	/	BBB-
Транснефть-12	27.06.12	3.54	06.27.09	5.38%	99.00	0.38%	5.67%	5.44%	284	169	700	EUR	BBB+	/	A2	/	#N/A
Транснефть-12-2	27.06.12	3.44	12.27.08	6.10%	97.80	-0.05%	6.76%	6.24%	392	278	500	USD	BBB+	/	A2	/	#N/A
Транснефть-14	05.03.14	4.64	09.05.08	5.67%	91.36	0.02%	7.61%	6.21%	458	193	1 300	USD	BBB+	/	A2	/	#N/A
Металлургические																	
Евраз-09	03.08.09	0.91	02.03.09	10.88%	104.37	0.03%	6.00%	10.42%	362	202	300	USD	BB-	/	Ba2	/	BB
Евраз-13	24.04.13	3.79	10.24.08	8.88%	97.82	-0.06%	9.46%	9.07%	662	377	1 300	USD	BB-	/	Ba3	/	BB
Евраз-15	10.11.15	5.37	11.10.08	8.25%	93.65	-0.09%	9.48%	8.81%	619	379	750	USD	BB-	/	Ba3	/	BB
Евраз-18	24.04.18	6.26	10.24.08	9.50%	96.28	-0.30%	10.11%	9.87%	682	442	700	USD	BB-	/	Ba3	/	BB
Кузбассразрезуголь-10	12.07.10	1.75	01.12.09	9.00%	99.06	0.00%	9.55%	9.09%	717	557	200	USD	#N/A	/	B3	/	#N/A
Распадская-12	22.05.12	3.25	11.22.08	7.50%	94.70	0.02%	9.20%	7.92%	636	522	300	USD	B+e	/	Ba3	/	B+
Северсталь-09	24.02.09	0.49	02.24.09	8.63%	101.41	0.07%	5.68%	8.50%	330	170	325	USD	BB	/	Ba2	/	#N/A
Северсталь-14	19.04.14	4.36	10.19.08	9.25%	97.35	-0.02%	9.87%	9.50%	683	418	375	USD	BB	/	Ba2	/	BB
ТМК-09	29.09.09	1.03	09.29.08	8.50%	100.23	0.05%	8.26%	8.48%	589	428	300	USD	BB-	/	Ba3	/	#N/A
ММК-08	21.10.08	0.15	10.21.08	8.00%	99.99	-0.00%	7.83%	8.00%	546	386	300	USD	BB	/	Ba2	/	BB
Норникель-09	30.09.09	1.04	09.30.08	7.13%	102.09	0.05%	5.13%	6.98%	275	115	500	USD	BBB-	/	Baa2	/	BBB-
Телекоммуникационные																	
МТС-10	14.10.10	1.94	10.14.08	8.38%	101.91	0.02%	7.38%	8.22%	500	340	400	USD	BB-	/	Ba2	/	BB+
МТС-12	28.01.12	3.04	01.28.09	8.00%	99.62	-0.00%	8.13%	8.03%	554	415	400	USD	BB-	/	Ba2	/	BB+
Вымпелком-09	16.06.09	0.78	12.16.08	10.00%	103.68	0.02%	5.26%	9.65%	288	128	217	USD	BB+	/	Ba2	/	#N/A
Вымпелком-10	11.02.10	1.40	02.11.09	8.00%	100.83	0.09%	7.39%	7.93%	501	341	300	USD	BB+	/	Ba2	/	#N/A
Вымпелком-11	22.10.11	2.76	10.22.08	8.38%	100.74	0.01%	8.10%	8.31%	551	412	300	USD	BB+	/	Ba2	/	#N/A
Вымпелком-13	30.04.13	3.85	10.31.08	8.38%	96.94	-0.09%	9.19%	8.64%	635	350	1 000	USD	BB+	/	(P)Ba2	/	#N/A
Вымпелком-16	23.05.16	5.67	11.23.08	8.25%	93.29	-0.14%	9.49%	8.84%	620	380	600	USD	BB+	/	Ba2	/	#N/A
Вымпелком-18	30.04.18	6.35	10.31.08	9.13%	95.08	-0.06%	9.92%	9.60%	663	424	1 000	USD	BB+	/	(P)Ba2	/	#N/A
Мегафон	10.12.09	1.23	12.10.08	8.00%	101.88	0.06%	6.45%	7.85%	407	247	375	USD	BB+	/	Ba2	/	BB+
Прочие																	
АФК-Система-11	28.01.11	2.22	01.28.09	8.88%	100.95	-0.03%	8.43%	8.79%	605	445	350	USD	B+	/	Ba3	/	BB-
АПРОСА, 2014	29.01.11	2.22	01.29.09	8.88%	102.04	-0.04%	7.93%	8.70%	555	395	500	USD	BB	/	Ba2	/	#N/A
Еврохим	30.01.11	2.24	01.30.09	7.88%	97.83	-0.03%	8.89%	8.05%	651	491	300	USD	BB	/	#N/A	/	BB
Иркут	31.01.11	2.24	01.31.09	8.25%	99.81	0.00%	8.33%	8.27%	595	435	125	USD	#N/A	/	#N/A	/	#N/A
КЗОС-11	01.02.11	2.22	02.01.09	9.25%	98.45	0.35%	9.98%	9.40%	760	600	200	USD	B-	/	#N/A	/	B-/*
НКНХ-15	02.02.11	2.23	02.02.09	8.50%	96.83	-0.16%	9.99%	8.78%	762	602	200	USD	#N/A	/	B1	/	B+
НМТП-12	03.02.11	2.27	02.03.09	7.00%	95.06	0.89%	9.31%	7.36%	693	533	300	USD	BB+	/	Ba1	/	#N/A
Рольф-10	04.02.11	2.25	02.04.09	8.25%	98.53	0.28%	8.93%	8.37%	655	495	250	USD	B+	/	Ba3	/	#N/A
СИНЕК-15	05.02.11	2.26	02.05.09	7.70%	97.21	-0.01%	8.99%	7.92%	662	502	250	USD	#N/A	/	Ba1	/	BBB-
СУЭК-08	06.02.11	2.25	02.06.09	8.63%	100.15	-0.00%	8.55%	8.61%	617	457	72	USD	#N/A	/	#N/A	/	#N/A

Источник: Bloomberg, расчеты Альфа-Банка

Илл. 6. Доходность российских еврооблигаций банковского сектора


Источник: Reuters, расчеты Альфа-Банка

Информация

Управление долговых ценных бумаг и деривативов Торговые операции	Саймон Вайн, начальник Управления (7 495) 745 7896 Олег Артеменко, директор по финансированию (7 495) 785-7405 Константин Зайцев, вице-президент по торговым операциям (7-495) 785-7408 Михаил Грачев, вице-президент по торговым операциям (7-495) 785-7404 Игорь Панков, вице-президент по продажам (7 495) 786-4892 Владислав Корзан, вице-президент по продажам (7 495) 783-5103 Татьяна Мерлич, старший менеджер по международным продажам (7 495) 786-4897 Ольга Паркина, менеджер по продажам (7 495) 785-74-09
Аналитическая поддержка	Екатерина Леонова, старший аналитик по внутреннему долгу (7 495) 785-9678 Денис Воднев, старший кредитный аналитик (7-495) 792-5847 Екатерина Журавлева, кредитный аналитик (7-495) 974-2515 доб. 7121 Михаил Авербах, аналитик по внешнедолговому рынку (7 495) 783-5029
Директор по работе на долговом рынке капитала	Артур Плауде (7 495) 788-0302
Вице-президент по работе на долговом рынке капитала	Андрей Михайлов (7 495) 788-0326
Адрес	Проспект Академика Сахарова, 12 Москва Россия 107078

© Альфа-Банк, 2008 г. Все права защищены.

Настоящий отчет и содержащаяся в нем информация являются исключительной собственностью Альфа-Банка. Несанкционированное копирование, воспроизводство и распространение настоящего материала, частично или полностью, в отсутствие разрешения Альфа-Банка в письменной форме строго запрещено.

Данный материал предназначен для распространения в Российской Федерации ОАО «Альфа-Банк» (далее Альфа-Банк). Он не предназначен для распространения среди частных инвесторов. Приведенная в данном материале информация получена из источников, которые, по мнению Альфа-Банка, являются надежными, Альфа-Банк, его руководящие и прочие сотрудники не делают заявлений и не дают заверений ни в прямой, ни в косвенной форме, относительно своей ответственности за точность, полноту такой информации и отсутствие в данном материале каких-либо важных сведений. Любая информация и любые суждения, приведенные в данном материале, могут быть изменены без предупреждения. Альфа-Банк не дает заверений и не заявляет, что упомянутые в данном материале ценные бумаги и (или) суждения предназначены для всех его получателей. Данный материал и содержащиеся в нем сведения носят исключительно информативный характер и не могут рассматриваться ни как приглашение или побуждение сделать оферту, ни как просьба купить или продать ценные бумаги или другие финансовые инструменты, или осуществить какую-либо иную инвестиционную деятельность. Альфа-Банк и его дочерние компании, руководящие сотрудники и прочие сотрудники всех этих структур, в т.ч. лица, участвующие в подготовке и издании данного материала, могут иметь отношения с маркет-мейкерами, а иногда и выступать в качестве таковых, а также в качестве консультантов, брокеров или представителей коммерческого или инвестиционного банка в отношении ценных бумаг, финансовых инструментов или компаний, упомянутых в данном материале, либо входить в органы управления таких компаний. Ценные бумаги с номиналом в иностранной валюте подвержены колебаниям валютного курса, которые могут привести к снижению их стоимости, цены или дохода от вложений в них. Кроме того, инвесторы, вкладывающие средства в ценные бумаги типа АДР, стоимость которых изменяется в зависимости от курса иностранных валют, берут на себя валютный риск. Вложения в России сопряжены со значительным риском, и поэтому инвесторы, прежде чем вкладывать средства в такие бумаги, должны провести собственное исследование и изучить экономические и финансовые показатели самостоятельно. Инвесторы должны обсудить со своими финансовыми консультантами риски, связанные с таким приобретением. Альфа-Банк и их дочерние компании могут публиковать данный материал в других странах. Поскольку распространение данной публикации на территории других государств может быть ограничено законом, лица, в чьем распоряжении окажется данный материал, должны быть информированы о таких ограничениях и соблюдать их. Любые случаи несоблюдения указанных ограничений могут рассматриваться как нарушение закона о ценных бумагах и других соответствующих законов, действующих в той или иной третьей стране. Примечание, касающееся законодательства США о ценных бумагах: Данная публикация распространяется в США компанией Alfa Capital Markets (USA) Inc. (далее «Alfa Capital»), являющейся дочерним предприятием Альфа-групп, постольку, поскольку это разрешено законодательством США по ценным бумагам и другими соответствующими законами и положениями. В этой связи Alfa Capital несет ответственность за содержание данного исследования. Лица, на территории США, получившие данную публикацию и желающие осуществить сделку с той или иной ценной бумагой или финансовым инструментом, анализируемым в ней, должны делать это только после уведомления об этом представителя Alfa Capital в США. Любые случаи несоблюдения данных ограничений могут рассматриваться как нарушение законодательства США о ценных бумагах.

